

**IP-видеокамера  
СТК-04-4.0-КИА0**

**ПАСПОРТ  
ЛАЕС.426459.010 ПС**



# 1. Основные сведения об изделии и технические данные

## 1.1. Основные сведения об изделии

СТК-04-4.0-КИА0

наименование изделия

ЛАЕС.426459.010

обозначение

заводской номер

ООО «Основа Безопасности»

наименование предприятия  
изготовителя

дата выпуска

СТК-04-4.0-КИА0 (далее IP-видеокамера) соответствует требованиям технических условий ЛАЕС.426459.010 ТУ.

## 1.2. Технические данные

Технические характеристики IP-видеокамеры приведены в таблице 1.

Таблица 1

Наименование параметра	Значение
Матрица	1/2.8" CMOS
Разрешение матрицы, точки	2560 × 1440
Чувствительность, Люкс	
- цвет	0,01 / F1.8
- ч/б	0,001 / F1.8
Объектив, мм	4.0 @ F1.8
Режим «День/ночь»	Механический ИК-фильтр с автопереключением
Скорость электронного затвора, с	1 - 1/100000
Угол обзора, °	103 × 57

Наименование параметра	Значение
Формат сжатия	H.265, H.264
Скорость передачи, Кбит/с	256 – 16384
Поддерживаемые протоколы	IPv4, RTSP, RTMP, HTTP, DNS, DHCP, NTP, ONVIF Profile S
Управление	Веб-интерфейс
Сетевой интерфейс	RJ45 10M/100M Ethernet порт
Дальность ИК-подсветки, м	до 20
Напряжение питания постоянного тока, В	12 ± 10 %, PoE 802.3af (тип 1)
Максимальная потребляемая мощность, не более, Вт	10
Габаритные размеры, мм	ø122x97
Диапазон рабочих температур, °С	от минус 40 до плюс 50
Масса, не более, кг	0,6

1.3 Драгоценные материалы в IP-видеокамере отсутствуют.

## **2. Комплектность**

СТК-04-4.0-КИА0 1 шт.

Комплект монтажных частей 1 к-т.

в составе:

- Шаблон самоклеящийся для сверления 1 шт.

- Дюбель полипропиленовый 6x25 3 шт.

- Саморез стальной 3,5x25 3 шт.

- Ключ Torx T10 1 шт.

- Гермоввод 1 шт.

Паспорт 1 экз.

Руководство пользователя 1 экз.

Упаковка 1 шт.

## **3. Ресурсы, сроки службы и хранения, гарантии изготовителя (поставщика)**

3.1. Назначенный срок службы 5 лет.

3.2. Гарантии изготовителя.

3.2.1. Предприятие-изготовитель гарантирует безотказную работу изделия при соблюдении потребителем правил транспортирования, хранения, монтажа и эксплуатации.

3.2.2. Срок хранения изделия 3 года, по группе 3 ГОСТ 15150-69 в упаковке поставщика, с даты изготовления изделия. Воздействие агрессивных сред в процессе хранения не допускается.

3.2.3. Гарантийный срок эксплуатации 2 года с даты поставки изделия.

3.2.4. Указанные сроки службы и хранения действительны при соблюдении потребителем требований действующей эксплуатационной документации.



## 5. Свидетельство об упаковывании

### СВИДЕТЕЛЬСТВО ОБ УПАКОВЫВАНИИ

СТК-04-4.0-КИА0

наименование изделия

ЛАЕС.426459.010

Обозначение

заводской номер

Упакован(а) ООО «Основа Безопасности»

наименование или код изготовителя

согласно требованиям, предусмотренным в действующей  
технической документации.

\_\_\_\_\_

должность

\_\_\_\_\_

личная подпись

\_\_\_\_\_

расшифровка подписи

\_\_\_\_\_

год, месяц, число

Арт. 00.00

## 6. Свидетельство о приемке

### СВИДЕТЕЛЬСТВО ОБ ПРИЕМКЕ

СТК-04-4.0-КИА0

наименование изделия

ЛАЭС.426459.010

обозначение

заводской номер

изготовлен(а) и принят(а) в соответствии с обязательными требованиями государственных (национальных) стандартов, действующей технической документации и признан(а) годным(ой) для эксплуатации.

Начальник ОТК

МП

\_\_\_\_\_

личная подпись

\_\_\_\_\_

расшифровка подписи

\_\_\_\_\_

год, месяц, число

Представитель Заказчика

МП

\_\_\_\_\_

личная подпись

\_\_\_\_\_

расшифровка подписи

\_\_\_\_\_

год, месяц, число

## 7. Движение изделия в эксплуатации

### 7.1. Движение изделия в эксплуатации

Дата установки	Где установлено	Дата снятия	Наработка		Причина снятия	Подпись лица, проводившего установку (снятие)
			с начала эксплуатации	после последнего ремонта		



## 7.2. Прием и передача изделия

Дата	Состояние изделия	Основание (наименование, номер и дата документа)	Предприятие, должность и подпись		Примечание
			сдавшего	принявшего	

### 7.3. Сведения о закреплении изделия при эксплуатации

Наименование изделия (составной части) и обозначение	Должность, фамилия и инициалы	Основание (наименование, номер и дата документа)		Примечание
		закрепление	открепление	

#### 7.4. Ограничения по транспортированию

7.4.1. Условия транспортирования должны соответствовать в части воздействия механических факторов по группе «Ж» ГОСТ 23216-78 любым видом транспорта, а в части воздействия климатических факторов по группе 3 ГОСТ 15150-69.

7.4.2. Расстановка и крепление транспортной тары с упакованным изделием в транспортных средствах должны обеспечивать устойчивое положение транспортной тары и отсутствие её перемещения во время транспортирования.

7.4.3. Перед транспортированием необходимо убедиться в целостности защитных пломб на изделии.

7.4.4. При отправке изделия в ремонт, по возможности упаковать его в оригинальную упаковку.

7.4.5. В случае отсутствия оригинальной упаковки, изделие упаковать в упаковочный ящик, предварительно поместив его в чехол из полиэтиленовой пленки. Изделие в упаковочном ящике должно быть предохранено от перемещения деревянными или пенопластовыми колодками

7.4.6. Упаковка должна соответствовать требованиям ГОСТ 23088-80 и обеспечивать сохраняемость в условиях транспортирования.

7.4.7. Упаковочный ящик должен иметь опись вложений, согласно которой производят упаковку.

7.4.8. На упаковочном ящике указать полный почтовый адрес отправителя, включая индекс, данные контактного лица, телефон.

7.4.9. Запрещается хранение и транспортирование при наличии в окружающем воздухе токопроводящей пыли, агрессивных паров и газов.

## 8. Ремонт и учет работы по бюллетеням и указаниям

### 8.1. Учет работы по бюллетеням и указаниям

Номер бюллетеня (указания)	Краткое содержание работы	Установленный срок выполнения	Дата выполнения	Должность фамилия и подпись	
				выполнившего работу	проверившего работу

## 8.2. Ремонт

8.2.1. В случае преждевременного выхода из строя, изделие в ремонт направляется с полностью заполненным паспортом согласно ГОСТ Р 55754-2013. При отсутствии заполненного паспорта рекламации не принимаются.

### 8.2.2. Краткие записи о произведенном ремонте

#### КРАТКИЕ СВЕДЕНИЯ О ПРОИЗВЕДЕННОМ РЕМОНТЕ

СТК-04-4.0-КИА0

наименование изделия

ЛАЕС.426459.010

обозначение

№ 0000

заводской номер

\_\_\_\_\_

предприятие, дата

Наработка с начала эксплуатации \_\_\_\_\_

\_\_\_\_\_

параметр, характеризующий ресурс или срок службы

Наработка после последнего ремонта

\_\_\_\_\_

параметр, характеризующий ресурс или срок службы

Причина поступления в ремонт \_\_\_\_\_

\_\_\_\_\_  
\_\_\_\_\_

Сведения о произведенном ремонте \_\_\_\_\_

\_\_\_\_\_  
\_\_\_\_\_

\_\_\_\_\_

вид ремонта и краткие сведения о ремонте

## КРАТКИЕ СВЕДЕНИЯ О ПРОИЗВЕДЕННОМ РЕМОНТЕ

СТК-04-4.0-КИА0

наименование изделия

ЛАЕС.426459.010

обозначение

№ 0000

заводской номер

\_\_\_\_\_

предприятие, дата

Наработка с начала эксплуатации \_\_\_\_\_

\_\_\_\_\_

параметр, характеризующий ресурс или срок службы

Наработка после последнего ремонта

\_\_\_\_\_

параметр, характеризующий ресурс или срок службы

Причина поступления в ремонт \_\_\_\_\_

\_\_\_\_\_  
\_\_\_\_\_

Сведения о произведенном ремонте \_\_\_\_\_

\_\_\_\_\_  
\_\_\_\_\_

вид ремонта и краткие сведения о ремонте

### 8.2.3. Свидетельство о приемке и гарантии

#### СВИДЕТЕЛЬСТВО О ПРИЕМКЕ И ГАРАНТИИ

СТК-04-4.0-КИАО

наименование изделия

ЛАЕС.426459.010

обозначение

№ 0000

заводской номер

\_\_\_\_\_ вид ремонта

\_\_\_\_\_ наименование предприятия, условное обозначение

согласно \_\_\_\_\_

вид документа

Принят(а) в соответствии с обязательными требованиями государственных (национальных) стандартов и действующей технической документацией и признан(а) годным(ой) для эксплуатации.

Ресурс до очередного ремонта \_\_\_\_\_

\_\_\_\_\_ параметр, определяющий ресурс

в течение срока службы \_\_\_\_\_ лет (года), в том числе срок хранения

\_\_\_\_\_ условия хранения лет (года)

Исполнитель ремонта гарантирует соответствие изделия требованиям действующей технической документации при соблюдении потребителем требований действующей эксплуатационной документации.

Начальник ОТК

МП \_\_\_\_\_

личная подпись

\_\_\_\_\_ расшифровка подписи

\_\_\_\_\_ год, месяц, число

## СВИДЕТЕЛЬСТВО О ПРИЕМКЕ И ГАРАНТИИ

СТК-04-4.0-КИА0

наименование изделия

№ 0000

заводской номер

ЛАЕС.426459.010

обозначение

\_\_\_\_\_ вид ремонта

\_\_\_\_\_ наименование предприятия, условное обозначение

согласно \_\_\_\_\_

вид документа

Принят(а) в соответствии с обязательными требованиями государственных (национальных) стандартов и действующей технической документацией и признан(а) годным(ой) для эксплуатации.

Ресурс до очередного ремонта \_\_\_\_\_

\_\_\_\_\_ параметр, определяющий ресурс

в течение срока службы \_\_\_\_\_ лет (года), в том числе срок хранения

\_\_\_\_\_ условия хранения лет (года)

Исполнитель ремонта гарантирует соответствие изделия требованиям действующей технической документации при соблюдении потребителем требований действующей эксплуатационной документации.

Начальник ОТК

МП \_\_\_\_\_

личная подпись

\_\_\_\_\_ расшифровка подписи

\_\_\_\_\_ год, месяц, число



## СВИДЕТЕЛЬСТВО О ПРИЕМКЕ И ГАРАНТИИ

СТК-04-4.0-КИА0

наименование изделия

№ 0000

заводской номер

ЛАЕС.426459.010

обозначение

\_\_\_\_\_ вид ремонта

\_\_\_\_\_ наименование предприятия, условное обозначение

согласно \_\_\_\_\_

вид документа

Принят(а) в соответствии с обязательными требованиями государственных (национальных) стандартов и действующей технической документацией и признан(а) годным(ой) для эксплуатации.

Ресурс до очередного ремонта \_\_\_\_\_

\_\_\_\_\_ параметр, определяющий ресурс

в течение срока службы \_\_\_\_\_ лет (года), в том числе срок хранения \_\_\_\_\_

\_\_\_\_\_ условия хранения лет (года)

Исполнитель ремонта гарантирует соответствие изделия требованиям действующей технической документации при соблюдении потребителем требований действующей эксплуатационной документации.

Начальник ОТК

МП \_\_\_\_\_

личная подпись

\_\_\_\_\_ расшифровка подписи

\_\_\_\_\_ год, месяц, число

## 9. Заметки по эксплуатации и хранению

9.1. К монтажу и обслуживанию изделия допускаются лица, прошедшие подготовку и ознакомленные с документацией на изделие, знающие правила техники безопасности и имеющие квалификационную группу по технике безопасности не ниже третьей.

9.2. Строго запрещается срывать защитные наклейки, логотипы и пломбы.

9.3. При установке обезопасить изделие от электростатических разрядов электричества.

9.4. Запрещается подвергать изделие воздействию направленного электромагнитного и ионизирующего излучения.

9.5. Перед началом эксплуатации необходимо выдержать изделие не менее двух часов в температурных условиях эксплуатации.

9.6. Подключение IP-видеокамеры приведено на рисунке 1.

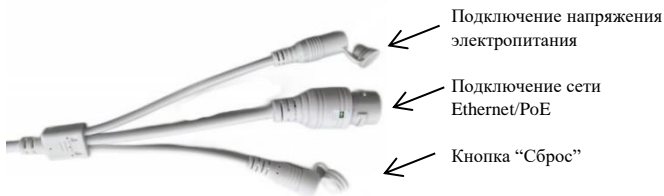


Рисунок 1 – Подключение IP-видеокамеры

9.7. По умолчанию используются следующие заводские настройки:

IP – адрес: 172.16.16.197

Маска подсети: 255.255.255.0

Логин – admin;

Пароль – admin.

Версия ПО

## 9.8. Техническое обслуживание

9.8.1. Для видеокамеры установлены следующие виды технического обслуживания:

- Контрольный осмотр;
- Техническое обслуживание №1 (ТО-1);
- Техническое обслуживание №2 (ТО-2).

9.8.2. Контрольный осмотр проводится специалистом перед каждым включением видеокамеры внешним осмотром.

9.8.3. Технические обслуживания ТО-1 и ТО-2 предназначены для поддержания изделия в исправном состоянии.

9.8.4. Технические обслуживания ТО-1 и ТО-2 проводятся два раза в год. Техническое обслуживание ТО-1 проводится раз в три месяца, в период между техническим обслуживанием ТО-2. Техническое обслуживание ТО-2 проводится раз в полгода. Технические обслуживания ТО-1 и ТО-2 осуществляются с использованием расходных материалов.

9.8.5. Контрольный осмотр выполняет эксплуатирующая организация. Технические обслуживания ТО-1 и ТО-2 может выполнять эксплуатирующая организация при условии подготовленности сотрудников, прошедших обучение и имеющих авторизацию предприятия-изготовителя на выполнение данных видов работ.

Порядок проведения технического обслуживания и объем работ ТО-1 и ТО-2 устанавливается в руководстве по эксплуатации. Сведения по учету технического обслуживания заносятся в таблицу 2.

Таблица 2

Дата	Вид технического обслуживания	Наработка		Основание (наименование, номер и дата документа)	Должность, фамилия и подпись		Примечание
		после последнего ремонта	с начала эксплуатации		выполняющего работу	проверившего работу	

## **10. Сведения об утилизации**

По истечении срока службы изделие демонтируется и отправляется предприятию-изготовителю.

## **11. Особые отметки**



## 12. Клиентская поддержка

### Служба технической поддержки и сервисного обслуживания

Телефон: +7 (8652) 502-000

Email: [info@osnbez.ru](mailto:info@osnbez.ru)

Веб-сайт: <https://osnovabezopasnosti.ru/>

Порядок передачи изделия на гарантийный ремонт:

- подготовить документы для отправки изделия: паспорт и акт о неработоспособности. При утере паспорта необходимо запросить дубликат у производителя;
- упаковать изделие в соответствии с п. 7.4 данного паспорта;
- отправить изделие в центр сервисного обслуживания по адресу: 355008, г. Ставрополь, ул. Ковалева, 19, офис 10, ООО «Основа Безопасности».

Гарантийные обязательства предприятия-изготовителя прекращают свое действие, в случаях если изделие:

- имеет механические повреждения, возникшие не по вине предприятия-изготовителя;
- имеет сорванные или замененные пломбы, установленные при выпуске;
- установлено или эксплуатировалось с нарушением условий монтажа/эксплуатации.

**Примечание** – Если на изделии нарушена целостность заводских пломб предприятия изготовителя, или имеются иные следы постороннего вмешательства, оно подлежит гарантийному ремонту только при наличии разрешения о снятия заводских пломб от технической поддержки ООО «Основа Безопасности».

**Предприятие-изготовитель:**

ООО «Основа Безопасности»

Юридический адрес: 355008, Россия, г. Ставрополь,  
ул. Ковалева, 19, офис 10

тел.: +7 (8652) 50-20-00, факс: +7 (8652) 52-88-88

e-mail: [info@osnbez.ru](mailto:info@osnbez.ru)

<https://osnovabezopasnosti.ru/>

---